

L'ATTRACTIVITE DE LA
HAUTE-SAÔNE

FAVORISE UN MOINDRE
VIEILLISSEMENT DE LA POPULATION



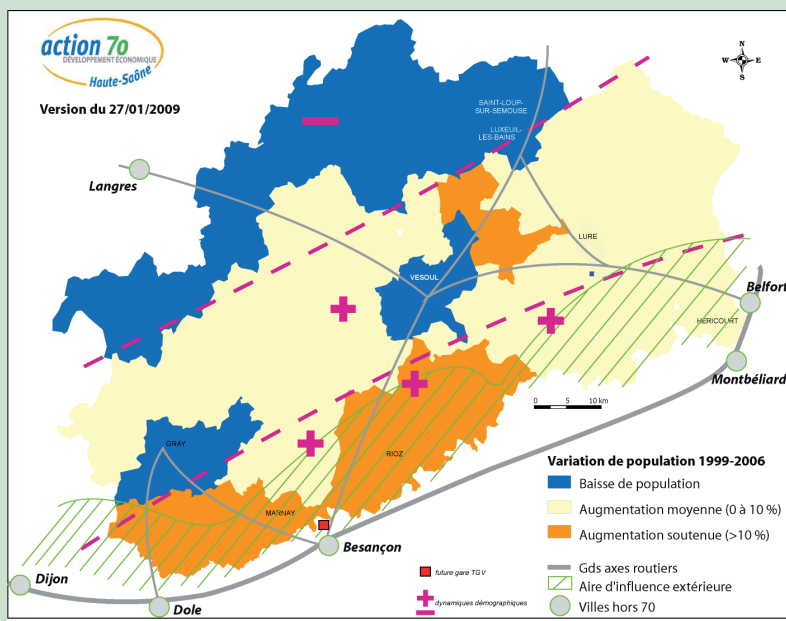
CONTEXTE

Dans un contexte national d'évolution démographique positive, la Haute-Saône atteint une population dite « municipale » (sans double compte, nouvelle méthode de recensement de l'INSEE) de près de 236 000 hab., grâce à une variation annuelle de +0,4 % dans la dernière période intercensitaire (1999-2006).

Cette croissance est due pour moitié au solde naturel et au solde migratoire pour l'autre moitié. Ainsi, si le département de la Haute-Saône n'est pas le plus dynamique en termes de natalité, il est néanmoins proportionnellement plus attractif que tous ses voisins.

Toutefois, l'attractivité du territoire concerne d'abord les communes de petites tailles, les secteurs en marge de la vallée de l'Ognon et, plus globalement, les périphéries de villes importantes. En revanche, on constate une déprise démographique dans le nord et l'ouest du département, ainsi que dans les villes centres de Vesoul, Luxeuil-les-Bains, Lure et Gray. Par ailleurs, il est probable que le manque d'attractivité de ces secteurs engendre parallèlement un vieillissement de la population.

Dynamique démographique en Haute-Saône entre 1999 et 2006



I. Une population caractéristique des milieux ruraux

Un déficit de population chez les jeunes

En 2006, l'âge moyen de la population de Haute-Saône est de 40,2 ans, soit un peu plus que l'âge moyen des Français métropolitains qui est de 39,7 ans. Il correspond à peu près à l'âge médian (40 ans), ce qui ne signifie pas que la répartition entre les âges est homogène : en effet, la proportion de jeunes de vingt et trente-cinq ans dans la première moitié et de quinquagénaires dans la seconde est importante.

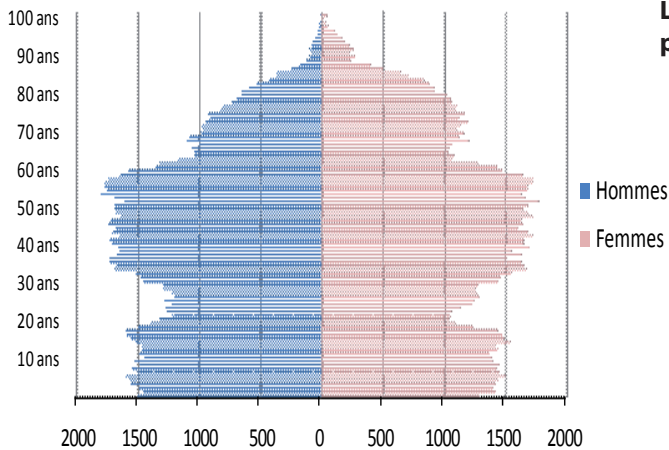
La pyramide des âges départementale nous amène aux mêmes constats qu'à l'échelle nationale : déficits de naissances dus aux guerres de 1914-1918 et 1939-1945, baby-boom des années cinquante et soixante...

En revanche, l'originalité de ce graphique pour la Haute-Saône réside dans le rétrécissement de l'effectif sur les classes d'âges de dix à quinze ans, puis de vingt à trente ans. Le déficit de ces dernières classes d'âges est plus important encore que dans le reste de la région : 26 % de dix-huit / trente-neuf ans en Haute-Saône contre 28 % dans l'ensemble de la Franche-Comté. Ce profil, caractéristique des régions rurales, peut être dû :

- au ralentissement des naissances constaté pendant les années quatre-vingt-dix
- à la difficulté pour les jeunes actifs de trouver un emploi et, donc, au manque d'attractivité de la Haute-Saône pour les jeunes couples.

A très court terme, cette situation pose la question de l'équation « enfants et jeunes scolarisés » et « dispositifs de scolarisation ». **A plus long terme** se présenteront d'autres enjeux : les emplois trouveront-ils localement une main d'œuvre qualifiée ? Quel équilibre entre population active et populations dépendantes ? Quels dispositifs d'accueil et d'accompagnement pour les personnes âgées ? etc...

Pyramides des âges en Haute-Saône en 2006

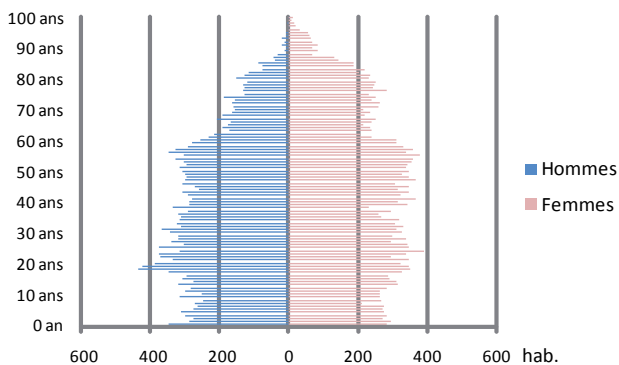


La pyramide des âges a un profil très différent selon qu'elle porte sur des communes de petite ou de grande taille.

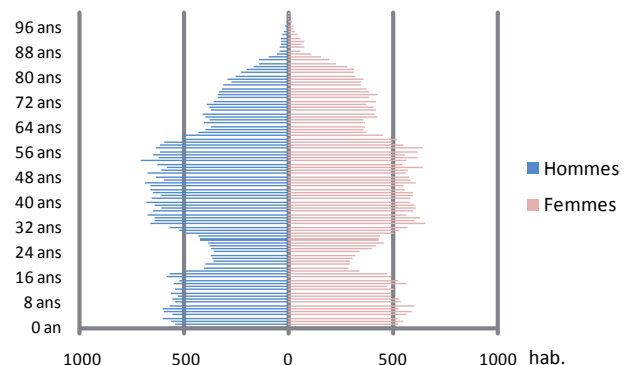
- Dans les plus grandes communes (plus de 5 000 hab.), la répartition des individus selon leur âge est relativement équilibrée, avec une proportion importante de personnes en âge de travailler et d'enfants.
- Dans les plus petites en revanche (moins de 500 hab.), la part d'enfants et surtout de jeunes adultes (dix-huit à trente ans) est particulièrement faible ; on y trouve une population nombreuse de quadragénaires et quinquagénaires correspondant à la génération du baby-boom.

Sources : INSEE, 2006 - Réalisation : Action 70

... dans les communes de plus de 5 000 habitants

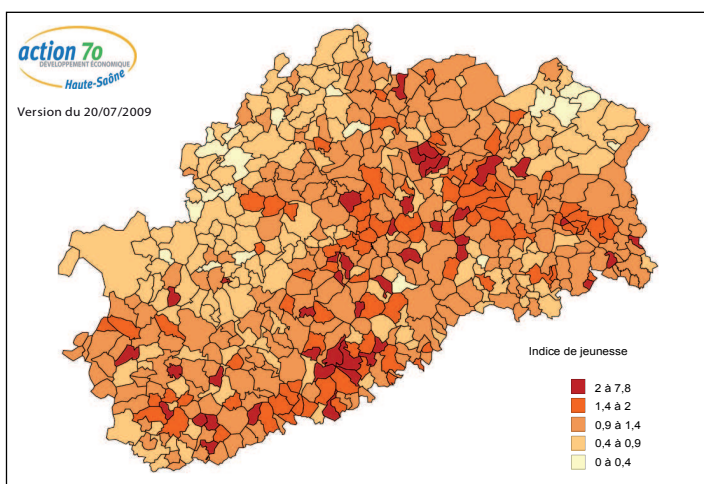


... dans les communes de moins de 5 000 habitants



L'indice de jeunesse divise le département

Indice de jeunesse en 2006



Sources : INSEE, recensement de population 2006 - Réalisation : Action 70

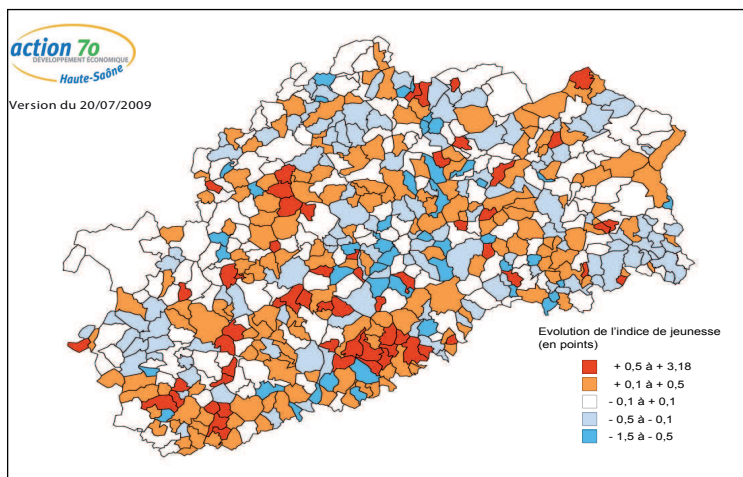
Au sein du département, l'âge moyen de la population peut s'apprécier au regard de l'indice de jeunesse. Cet indice illustre **le rapport entre personnes âgées de moins de vingt ans et personnes de soixante ans et plus**.

Il est particulièrement faible dans les communes petites ou moyennes (0,7 à Pesmes et Dampierre-sur-Salon, 0,9 à Gray), mais équilibré (1,01 à Vesoul, 1,04 à Luxeuil, 1,21 à Héricourt) ou élevé (1,87 à Montigny-lès-Vesoul, 2,01 à Voray-sur-l'Ognon, 2,13 à Rioz, 2,37 à Colombe-lès-Vesoul...) dans les plus grandes communes et les périphéries de villes.

Ainsi se dessinent des territoires où la population est **plutôt âgée** : autour des Mille Etangs et de la Haute Vallée de l'Ognon, autour de Villersexel et plus largement au nord et à l'ouest du département. Elle est plutôt **plus jeune** en revanche sur l'axe Besançon – Vesoul et dans le triangle Vesoul – Lure – Luxeuil.

Pourtant dans ce secteur, l'évolution de cet indice montre **une tendance au vieillissement**, mis à part dans le Pays Riolois où se sont installés de nombreux jeunes ménages.

Evolution de l'indice de jeunesse entre 1999 et 2006



Sources : INSEE, 1999 et 2006 - Le calcul de l'évolution de l'IJ ne tient pas compte du changement méthodologique de recensement de l'INSEE.

On retrouve ainsi une coïncidence assez remarquable entre l'indice de jeunesse d'une part, et le taux de variation de population enregistré par l'INSEE entre les deux derniers recensements d'autre part.

Le nord et l'ouest du département se singularisent avec une population qui décroît, dont l'indice de jeunesse est relativement faible et tend à diminuer. A l'opposé, la section ouest de la Vallée de l'Ognon se distingue avec une population croissante, dont l'indice de jeunesse relativement élevé augmente.

Un glissement des générations vers des âges plus avancés

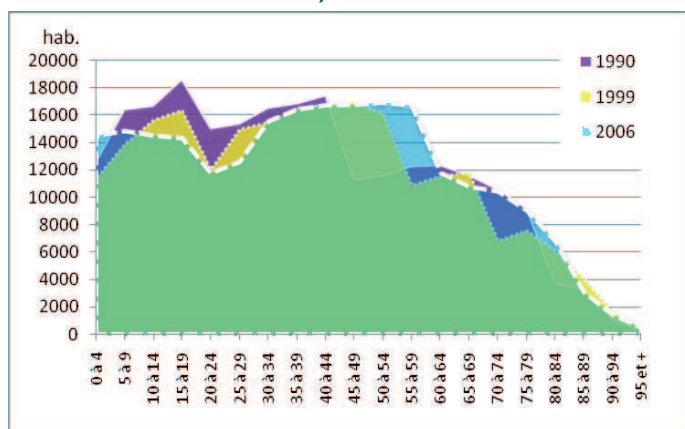
Le vieillissement relatif de la population est donc le fruit d'une **combinaison de deux phénomènes** qu'illustre clairement le graphique ci-contre : le nombre de jeunes habitants décroît fortement entre quinze et trente-cinq ans. Parallèlement, le nombre d'habitants de cinquante à soixante ans augmente.

On observe ainsi un glissement des générations vers des âges plus avancés, ce qui aura inévitablement une incidence sur la structuration des ménages : moins d'enfants, davantage de couples seuls voire de célibataires.

Ce constat peut toutefois être nuancé par un taux de natalité à nouveau performant qui, au recensement de 2006, donne une population de moins de cinq ans supérieure en nombre aux populations de cet âge recensées en 1990 et 1999.

Sursaut de fécondité ou tendance durable ?

Répartition de la population par classes d'âge en 1990, 1999 et 2006



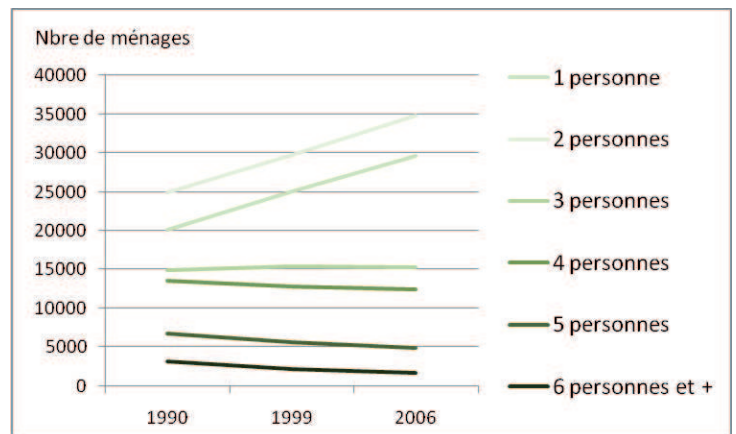
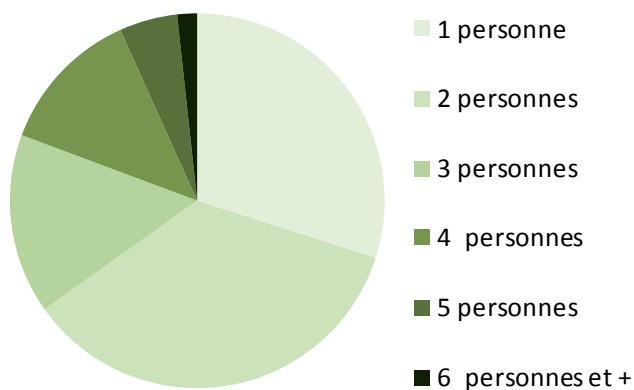
Sources : INSEE, recensements de population de 1990, 1999 et 2006

II. Statuts des ménages et organisation familiale

Des ménages toujours plus petits

La population de Haute-Saône est essentiellement constituée de petits ménages : deux tiers comptent seulement une ou deux personnes, alors que les ménages de cinq personnes et plus ne sont que 7 %. Cette caractéristique tend à s'accroître avec le temps : sur les trois derniers recensements, les grands ménages sont à chaque fois moins nombreux et le nombre des plus petits augmente.

Répartition des ménages par taille



Sources : INSEE - recensement de population de 1999 et 2006

Ainsi, la taille moyenne des ménages passe de **2,75** personnes en 1990 à **2,53** en 1999 puis **2,39** en 2006, et se rapproche donc de la taille moyenne des ménages français (2,3 personnes). Le premier effet est d'augmenter plus vite le nombre de ménages que la population, ce qui aura sans aucun doute des incidences sur la demande de logements et le type recherché (F2, F3...). Cela pourra également avoir une répercussion sur la mobilité des ménages, dans l'hypothèse où une personne seule est plus mobile qu'une famille comptant des enfants.

Deux tiers des ménages sont représentés par des retraités et des ouvriers

Les ménages sont des petits foyers de retraités pour près de 55 % (32 500 ménages de 1 et 2 personnes, soit 33 % du total) **et des ménages moyens d'ouvriers, de 1 à 4 personnes** (22 300, soit 22 % du total). Avec 6 000 ménages supplémentaires, les retraités et ouvriers sont plus nombreux qu'en 1999. En revanche, en termes de représentation proportionnelle, seuls les cadres (+ 1 200 ménages) et les retraités augmentent.

Répartition des ménages par taille et par catégorie professionnelle du représentant (en%)

	Agri exploitants	artisans, commerçants et chefs d'entreprises	cadres, professions intellectuelles supérieures	professions intermédiaires	employés	ouvriers	retraités	autres pers sans activité	TOTAL
1 & 2 pers	1	3	4	9	9	17	51	6	100
3 & 4 pers	4	7	8	19	11	37	11	3	100
5 pers & +	5	7	8	16	8	47	4	4	100
Total 2006	2	4	6	12	9	25	36	5	100
Total 1999	3	5	5	12	9	26	34	7	100

Sources : INSEE - recensement de population de 1999 et 2006

Le vieillissement de la population du département se vérifie donc au niveau des catégories professionnelles, avec une proportion de plus en plus importante de retraités. Au regard de la pyramide des âges, il faut s'attendre à ce que ce phénomène s'accroisse encore puisqu'aujourd'hui, la classe d'âge quinquennale la plus nombreuse est celle des cinquante-cinq / cinquante-neuf ans, suivie de celle des cinquante / cinquante-quatre ans, puis quarante-cinq / quarante-neuf ans, etc...

Ainsi en 2016, ce sont près de 33 700 personnes qui atteindront l'âge de soixante ans et plus, soit potentiellement 17 000 nouveaux ménages, c'est-à-dire autant que près de la moitié de l'effectif de ménages retraités de 2006. Cette évolution n'a toutefois rien d'exceptionnel, elle est conforme à la tendance nationale.

Les ménages actifs

L'INSEE observe l'activité de populations sur les individus âgés de quinze ans et plus. La Haute-Saône compte près de 192 000 hab. correspondant à cette caractéristique, dont la moitié est active avec un emploi (97 300). **Les actifs ayant un emploi représentent 58 % des hommes et 44 % des femmes.** Ils restent donc un modèle majoritaire dans le département.

Appartenance professionnelle de la population active ayant un emploi

	Agriculteurs exploitants	Artisans, commerçants chefs d'ent.	Cadres et professions intellec. supérieures	Professions intermédiaires	Employés	Ouvriers	Total
15-19 ans	4	43	-	43	716	1 666	2 471 hab.
	0	2	-	2	29	67	100 %
20-24 ans	84	150	130	1 330	2 337	3 549	7 579 hab.
	1	2	2	18	31	47	100 %
25-29 ans	169	302	718	2 499	2 765	3 512	9 965 hab.
	2	3	7	25	28	35	100 %
30-34 ans	303	576	964	3 327	3 487	3 992	12 648 hab.
	2	5	8	26	28	32	100 %
35-39 ans	355	744	1 155	3 193	3 723	4 428	13 599 hab.
	3	5	8	23	27	33	100 %
40-44 ans	565	934	967	3 022	4 095	4 717	14 299 hab.
	4	7	7	21	29	33	100 %
45-49 ans	540	848	1 256	3 154	3 629	4 505	13 933 hab.
	4	6	9	23	26	32	100 %
50-54 ans	531	906	1 196	2 653	3 355	3 980	12 622 hab.
	4	7	9	21	27	32	100 %
55-59 ans	570	766	1 103	1 714	2 301	2 054	8 509 hab.
	7	9	13	20	27	24	100 %
60-64 ans	68	162	170	155	309	223	1 088 hab.
	6	15	16	14	28	20	100 %
65-69 ans	107	66	56	81	111	149	569 hab.
	19	12	10	14	20	26	100 %
Total	3 295	5 497	7 715	21 170	26 829	32 774	97 281 hab.
	3	6	8	22	28	34	100 %

Sources : INSEE - recensement de population de 2006

L'actif « type » haut-saônois est **ouvrier**, il a entre 40 et 44 ans ; mais, dans le détail, les différentes catégories d'âge sont plus ou moins associées à différentes catégories professionnelles.

En effet, les plus jeunes (moins de vingt ans), lorsqu'ils sont actifs, sont essentiellement ouvriers. Mais dès l'âge de vingt ans la proportion d'**employés** et de **professions intermédiaires** augmente. L'effectif de professions intermédiaires progresse d'ailleurs avec l'âge jusqu'à trente-cinq ans. Enfin, au fur et à mesure que l'on l'âge des actifs augmente, on retrouve proportionnellement moins d'ouvriers et davantage d'artisans, de commerçants et d'agriculteurs.

CONCLUSION

La Haute-Saône est caractérisée par une **population ouvrière, plutôt âgée qui compte donc de nombreux retraités**. Par conséquent, les ménages sont plutôt de petite taille, comptant une ou deux personnes seulement. Mais le recensement de 2006 a aussi été l'occasion de constater une **croissance sensible de la population**, qui s'explique certes par l'allongement de l'espérance de vie mais surtout par une meilleure natalité et un solde migratoire positif.

On observe ainsi un nombre croissant d'enfants en bas âges et d'adultes en âge de travailler et de procréer. Cela peut nourrir un certain optimisme quant au devenir de la population : la génération du baby-boom arrivant en âge de la retraite laissera peut-être bientôt derrière elle des emplois vacants d'ouvriers, d'employés, d'artisans... Elle pourra également faire émerger une demande de services orientés sur les loisirs, la santé ou simplement la consommation de biens, qui permettra de rebattre les cartes du jeu de l'activité et de la démographie départementales.

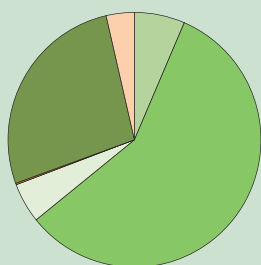
REGARDS SUR LA PARITE HOMMES-FEMMES

► Sous l'angle de l'activité

En 2006, la Haute-Saône compte environ 116 500 hommes pour 119 500 femmes, soit un rapport à peu près équilibré à l'avantage des femmes qui tend très légèrement à se confirmer à l'échelle des trois derniers recensements. En termes de répartition par âges, elles sont sous-représentées dans les générations les plus jeunes (moins de trente ans) mais surreprésentées dans les générations les plus âgées (en particulier à partir de soixante-cinq ans).

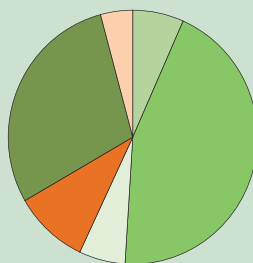
Ainsi, parmi les habitants de plus de quatorze ans (81 % de la population), 51 % sont des femmes. En nombre d'actifs occupés, c'est-à-dire en emploi, apprentissage ou stage rémunéré, elles sont moins représentées puisque 55 % des actifs occupés sont des hommes. Elles sont en revanche davantage concernées par le chômage : 55 % des chômeurs sont des femmes.

Hommes > 14 ans



- élèves, étudiants
- actifs avec emploi
- chômeurs
- personnes au foyer
- retraités
- autres inactifs

Femmes > 14 ans



Les personnes au foyer sont quasi-exclusivement des femmes ; elles représentent 10 % de la population féminine. Ce facteur s'ajoutant à un chômage plus présent chez les femmes, les actives occupées sont moins représentées dans la population féminine (44 %) que les actifs occupés dans la population masculine (58 %).

Sources : INSEE - recensement de population de 2006

Comment cette situation évoluera-t-elle compte tenu du fait que les femmes ont de plus en plus accès à l'emploi, mais que l'on a constaté une augmentation sensible du taux de natalité à l'occasion du dernier recensement ? Les dispositifs d'accueil de la petite enfance permettront-ils d'apporter une réponse à ces situations ?

► Sous l'angle de la monoparentalité

Les dispositifs d'accueil des enfants sont en particulier importants pour les familles dont le parent est seul. La Haute-Saône compte plus de 67 600 familles dont **7 500 sont monoparentales**, plus de 5 700 ayant des enfants de moins de vingt-cinq ans. Depuis 1990, cette situation précaire concerne de plus en plus de familles (+ 72 % en 16 ans).

En 2006, elle touche une **grande majorité de femmes** (81 %) dont un tiers n'a pas d'emploi.

Familles monoparentales avec enfants

Familles monoparentales avec enfants		1990		1999		2006	
		tous enfants	enfants < 25 ans	tous enfants	enfants < 25 ans	tous enfants	enfants < 25 ans
Homme	Actif avec emploi	600	544	873	810	923	883
	Autre	356	100	383	148	453	195
Femme	Active avec emploi	2808	1292	2608	2804	3346	3163
	Autre	1900	1124	2012	608	2786	1481
Total		5664	3060	5876	4370	7508	5722

Sources : INSEE - recensement de population de 1990, 1999 et 2006



SEM du Conseil Général de la Haute Saône