

LA HAUTE-SAÔNE

L'EMPLOI ...

Chômage - Demandes d'emplois

Apprentissage - Insertion dans la vie active

Effectifs salariés - Travail intérimaire- Enquête BMO

Les conséquences de la crise économique se sont bien ressenties dans les chiffres de la fin de l'année 2008 et tout au long de l'année 2009. Le début 2010 est marqué encore par ces effets mais les données du second trimestre montrent une amélioration .

Cela peut notamment s'entrevoir sur le taux de chômage et les demandes d'emploi qui, malgré une hausse importante tout au long de l'année 2009, ont amorti une baisse de février jusqu'à l'été 2010.

Aussi, bien que la crise ait frappé de plein fouet l'économie du territoire, la Haute-Saône a gagné en effectifs salariés avec une hausse de 833 emplois. Ceci s'explique principalement par le maintien de la croissance des effectifs dans le secteur tertiaire. Le secteur industriel a toutefois été encore marqué par une chute importante des effectifs.

I. Chômage - Demandes d'emploi

Au premier trimestre 2010, le taux de chômage a poursuivi la tendance amorcée au premier trimestre 2009. Ainsi, au niveau national il a augmenté de 1 point, passant de 8,5% à 9,5%. En Franche-Comté, la hausse est de 0,8 points (8,5% au 1er trimestre 2009 et 9,7% au 1er trimestre 2010). La Haute-Saône affiche également une augmentation de son taux de chômage mais dans une moindre mesure puisqu'il passe de 8,8% à 9,4%, soit +0,6 points.

L'augmentation du taux de chômage dans chacun des départements de la région est sensiblement identique. En conséquence, la Haute-Saône conserve sa deuxième place dans la région, après le Jura (8,4%). Le Doubs se positionne

troisième (10%) et le Territoire de Belfort en dernière position avec un taux de chômage de 11%.

Les zones d'emploi les plus touchées par le chômage présentant un taux supérieur à 10% sont : Lure-Luxeuil pour la Haute-Saône, Belfort pour le Territoire de Belfort, Montbéliard, Morteau pour le Doubs et Saint-Claude pour le Jura.

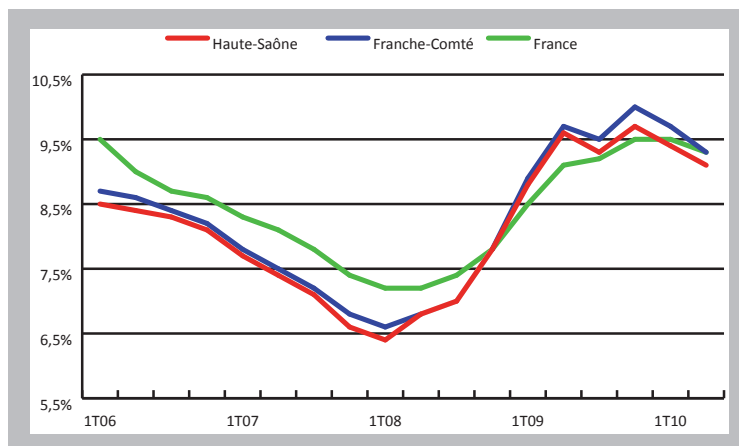
Toutefois, au second trimestre 2010, l'emploi semble repartir. En effet, par rapport au 1er trimestre de l'année, les taux de chômage sont unanimement en baisse dans la région et en France. Au niveau national, le taux chute à 9,3% (-0,2%) tout comme en Franche-Comté (-0,4%). La Haute-Saône reste encore en deçà du taux national avec 9,1% (baisse de 0,3%).

Les demandes d'emploi suivent bien évidemment la tendance du taux de chômage : elles n'ont pas cessé d'augmenter au cours de l'année 2009 et chutent à partir du premier trimestre 2010 jusqu'au mois de juin. Les mois de juillet et août semblent néanmoins annoncer une nouvelle hausse des demandeurs d'emploi pour la fin de l'année 2010.

En Haute-Saône, en février 2009, 12 484 demandes étaient enregistrées contre 14 050 en février 2010. Puis elles chutent à 13 526 en juin 2010. En août, la barre des 14 000 est à nouveau franchie.

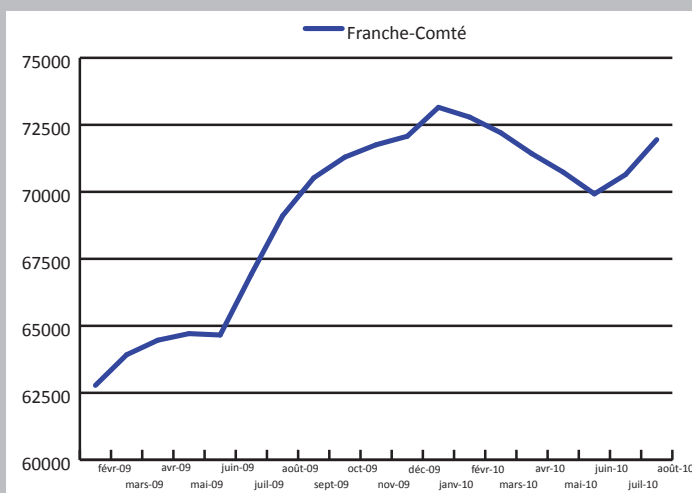
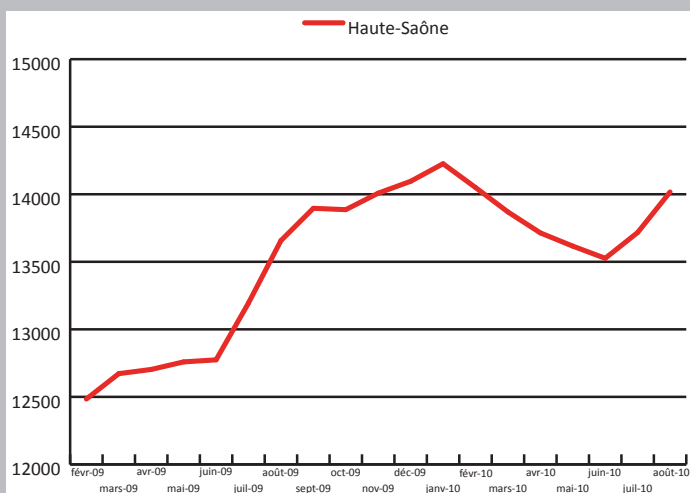
La Franche-Comté présente les mêmes caractéristiques que la Haute-Saône concernant le nombre de demandeurs d'emploi.

Evolution du taux de chômage



Source : INSEE

Demandeurs d'emploi

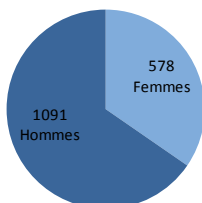


Source : STMT - Pôle Emploi - Dares

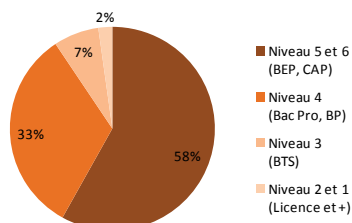
II. Apprentissage - Insertion dans la vie active

Les apprentis par sexe, niveau de formation et domaine d'activité

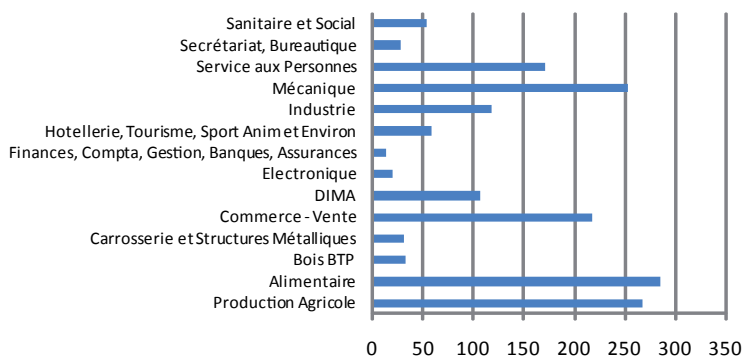
PROPORTION HOMMES FEMMES CHEZ LES APPRENTIS (Au 1er janvier 2010)



REPARTITION DES APPRENTIS EN FONCTION DU NIVEAU DE FORMATION (Au 1er janvier 2010)



REPARTITION DES APPRENTIS EN FONCTION DU DOMAINE D'ACTIVITES DU DIPLOME PREPARE (Au 1er janvier 2010)



Le nombre d'apprentis augmente en Haute-Saône. Au 1er janvier 2010, le département comptait 1 669 apprentis entre 15 et 28 ans, soit 128 apprentis de plus par rapport à l'année dernière. Cela représente un peu plus de 16% des effectifs apprentis de la Franche-Comté contre près de 19% au 1er janvier 2009.

65% des apprentis sont des hommes et 58% des apprentis préparent un niveau de formation équivalent au CAP et BEP, 33% un Bac Pro ou un Brevet Professionnel, 7% d'entre eux un BTS et pour 2% une Licence et plus. Ces chiffres sont sensiblement les mêmes que l'année précédente.

Les centres de formation orientés vers des domaines d'activité comme l'alimentaire, la production agricole, la mécanique concentrent la majorité des apprentis et dépassent le seuil de 250 personnes par formation. Ils sont suivis de près par le commerce-vente qui accueille plus de 200 apprentis. Le service aux personnes est également un domaine apprécié puisque 171 apprentis y sont inscrits.

L'insertion professionnelle des personnes handicapées

La loi du 10 juillet 1987 relative à l'obligation d'emploi de personnes handicapées, modifiée par celle du 11 février 2005, est l'un des moyens de la politique publique destinée à favoriser l'insertion professionnelle des personnes handicapées privées d'emploi.

En 2008 en Franche-Comté, les 3/4 des établissements assujettis emploient directement au moins une personne handicapée. Mais

moins de la moitié remplissent totalement leur obligation.

La taille est un facteur déterminant du comportement des établissements : plus l'effectif est important, plus le recours à l'emploi de bénéficiaires est fréquent.

Dans l'industrie, 80% des établissements ont recours à l'emploi direct de travailleurs handicapés contre 69% dans les autres secteurs. Le secteur industriel regroupe 54% des

bénéficiaires de la région contre 32% au niveau national. Cette différence s'explique par le poids important de l'industrie dans l'économie franc-comtoise.

Les établissements haut-saônois sont les plus nombreux à satisfaire totalement leur obligation. En effet, 56% d'entre eux satisfont totalement leurs obligations contre 43% dans le Doubs, 47% dans le Jura et 36% dans le Territoire de Belfort.

Nombre et part des établissements selon leurs obligations à embaucher des personnes handicapées

	Doubs		Jura		Haute-Saône		T de Belfort		Franche-Comté	
	Nombre	Part	Nombre	Part	Nombre	Part	Nombre	Part	Nombre	Part
Contribution seule	125	17 %	60	15 %	29	11 %	41	21 %	255	16 %
0 % < niveau de réalisation* < 25 %	74	10 %	43	11 %	15	6 %	18	9 %	150	10 %
25 % ≤ niveau de réalisation* < 50 %	45	6 %	22	6 %	12	5 %	22	11 %	101	6 %
50 % ≤ niveau de réalisation* < 75 %	99	14 %	51	13 %	41	16 %	26	13 %	217	14 %
75 % ≤ niveau de réalisation* < 100 %	68	10 %	31	8 %	20	8 %	19	10 %	138	9 %
Obligation totalement satisfaite	304	43 %	182	47 %	147	56 %	72	36 %	705	45 %
Établissements assujettis	715	100 %	389	100 %	264	100 %	198	100 %	1 566	100 %

Source : DIRECCTE de Franche-Comté - DOETH 2008 - Traitement Efigip

Retrouvez l'ensemble de l'étude d'Efigip : Le point sur n°58 - Près d'un établissement sur deux satisfait à l'obligation d'emploi de travailleurs handicapés à l'adresse suivante : http://www.efigip.org/index.php?action=ListPublication&idp=237&op=theme&publ_page=1&ido=432

III. Effectifs salariés - Travail intérimaire - Rappel Enquête BMO

Besoin en Main d'Oeuvre

Effectifs salariés

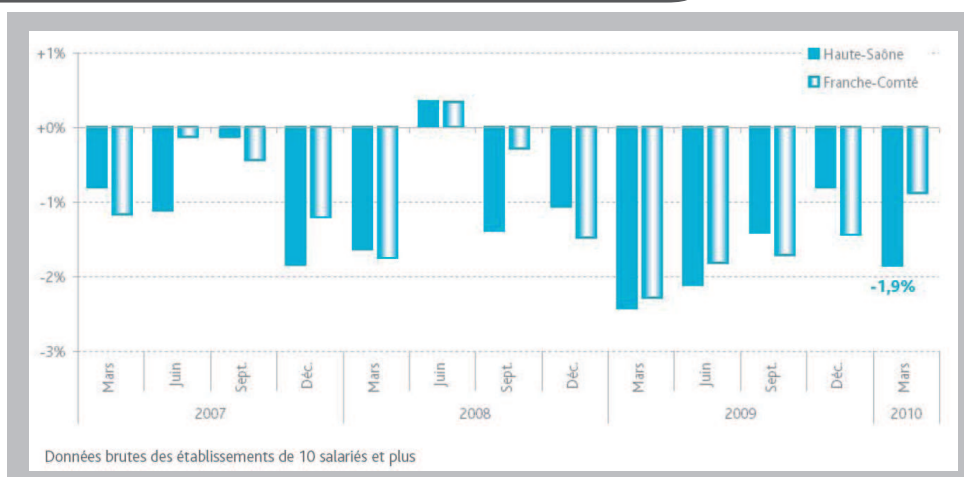
EVOLUTION ANNUELLE DE L'EMPLOI SALARIE EN FRANCHE-COMTE ENTRE MARS 2009 ET MARS 2010 PAR SECTEUR D'ACTIVITE

Note : Les salariés en mission d'intérim sont comptabilisés dans le secteur tertiaire

	Industrie			Construction			Tertiaire			Total		
	1T2009	1T2010	Evolution annuelle	1T2009	1T2010	Evolution annuelle	1T2009	1T2010	Evolution annuelle	1T2009	1T2010	Evolution annuelle
Haute-Saône	16 512	15 530	-982 -5,9%	4 686	4 700	+14 +0,3%	27 547	29 349	+1803 +6,5%	48 746	49 579	+833 +1,7%
Jura	21 247	20 568	-679 -3,2%	5 874	5 830	-44 -0,7%	30 760	30 068	-692 -2,2%	57 883	56 466	-1417 -2,4%
TDB	10 537	10 104	-433 -4,1%	2 714	2 562	-152 -5,6%	22 696	22 089	-607 -2,7%	35 948	34 755	-1193 -3,3%
Doubs	45 393	42 338	-3055 -6,7%	11 514	11 101	-413 -3,6%	77 709	78 201	+491 +0,6%	134 616	131 640	-2976 -2,2%
Ensemble	93 689	88 540	-5149 -5,5%	24 788	24 193	-595 -2,4%	158 712	159 707	+995 +0,6%	277 193	272 440	-4753 -1,7%

Source : Pôle emploi Franche-Comté - Données CVS provisoires, champ : établissements de 1 salarié et plus

EVOLUTION TRIMESTRIELLE DE L'EMPLOI SALARIE DANS L'INDUSTRIE EN HAUTE-SAONE DEPUIS MARS 2007



Source : Pôle emploi Franche-Comté - Service Statistiques, Etudes et Evaluations - Repères et analyses - août 2010

L'emploi salarié continue de diminuer en Franche-Comté avec une baisse de 4 753 emplois de mars 2009 à mars 2010, soit -1,7%. Toutefois, au cours du premier trimestre 2010, les chiffres annoncent une baisse plus modérée par rapport au trimestre précédent ce qui semble plutôt encourageant pour le reste de l'année 2010.

A l'échelle des départements, sur une année, le Territoire de Belfort est le plus affecté, avec une perte de 3,3% de ses effectifs (-1 193 emplois). Le Jura perd 1 417 salariés (-2,4%) et le Doubs 2 976 (-2,2%).

Seule la Haute-Saône se démarque des autres départements

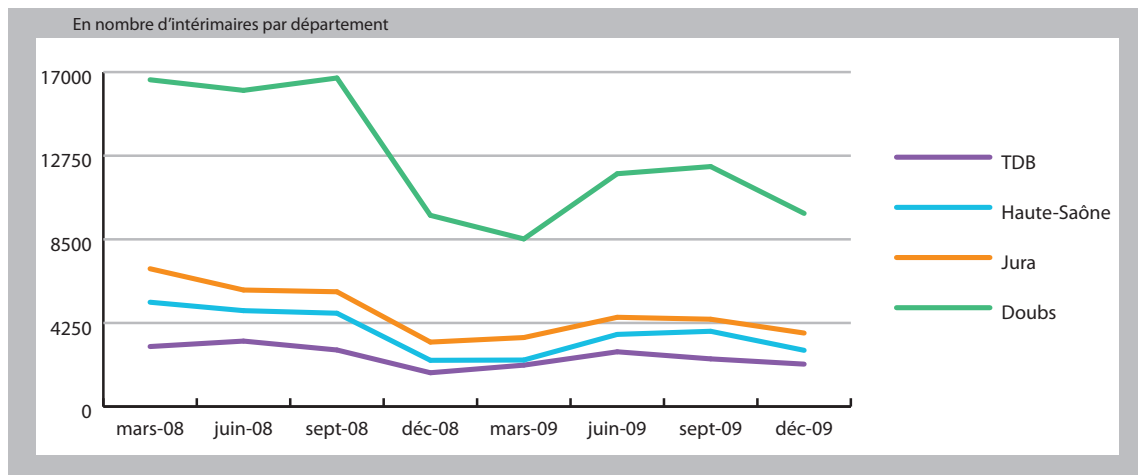
avec ses 49 579 salariés au premier trimestre 2010 qui représente 18% de l'emploi régional. Elle affiche effectivement un excédent de 833 salariés principalement issus du tertiaire alors que dans l'ensemble de la Région, l'emploi dans ce secteur régresse. Le tertiaire contribue donc le plus fortement à la bonne tenue de l'emploi dans le département haut-saônois et affiche une hausse de 6,5%, soit 1 803 emplois.

Il n'en demeure pas moins qu'il s'agit du département où l'industrie a le plus souffert puisque le nombre d'emplois a chuté de 5,9% en un an. En conséquence, la Haute-saône

accuse un repli de l'emploi dans ce secteur depuis sept trimestres consécutifs. Les pertes les plus importantes enregistrées au premier trimestre 2010 concernent la fabrication de matériels de transport, les autres industries manufacturières et la fabrication de textiles, industries de l'habillement, industries du cuir et de la chaussure.

Le secteur de la construction maintient ses effectifs (+0,3%) au cours de l'année. Cela se démarque de la situation franc-comtoise où l'emploi dans la construction se dégrade de 2,4%.

Travail intérimaire



Source : Pôle emploi Franche-Comté - Traitement DARES

Pour les quatre départements franc-comtois, le travail intérimaire a brutalement chuté à compter de septembre 2008 pour atteindre fin 2008/début 2009 environ 50% en moins de contrats conclus par les agences. Le reste de l'année 2009 est marqué par une légère hausse de l'emploi intérimaire sans pour autant atteindre les chiffres du premier trimestre 2008.

Cette tendance s'est observée à l'échelle nationale et est fortement liée aux conséquences de la crise financière. Toutefois, l'année 2010 semble rassurer les spécialistes de l'emploi.

En effet, d'après eux, les entre-

prises devraient continuer de recourir à l'intérim et au travail temporaire pour répondre à l'augmentation attendue de la demande.

D'après l'étude du CAS (Centre d'Analyse Stratégique) cette reprise de l'emploi sera portée d'une part par le rebond mécanique des secteurs tournés vers l'international, d'autre part par le développement d'autres secteurs, notamment les services ou les filières vertes.

Aussi, le détail des projections sectorielles montre entre autres que plusieurs secteurs industriels déjà durement affectés par la crise devraient continuer de supprimer des postes, à l'instar de l'automobile,

des biens d'équipement ou encore de la pharmacie, qui ont déjà fortement rebondi depuis le point bas du début 2009.

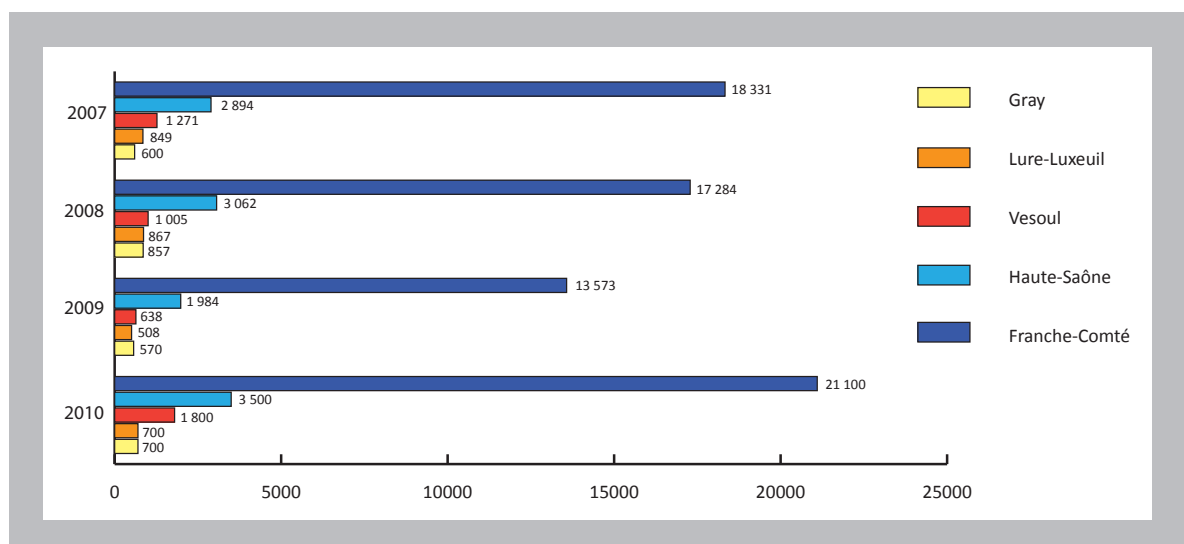
A l'opposé, la construction, le conseil et l'assistance, les services à la personne et le commerce de détail figurent parmi les secteurs jugés les plus prometteurs en termes de potentiel de création d'emplois.

Reste à voir comment le travail intérimaire va évoluer au cours des prochaines années en Haute-Saône qui concentre la majorité de ses emplois dans le tertiaire mais qui offre malgré tout une part importante d'emplois dans le secteur industriel.

Rappel Enquête BMO 2010

Source : Pôle emploi Franche-Comté- Services Statistiques, Etudes et Evaluation - Repères et analyses - Enquête Besoins en Main d'Oeuvre 2010 - Mai 2010

EVOLUTION DU NOMBRE DE PROJETS DE RECRUTEMENT ENTRE 2007 ET 2010



L'enquête Besoins en Main-d'Oeuvre (BMO) est une initiative de Pôle Emploi. Elle mesure les intentions de recrutement des employeurs pour l'année à venir, qu'il s'agisse de créations de postes ou de remplacements. Aussi, ces projets concernent tous les types de recrutement, y compris les postes à temps partiel et le personnel saisonnier.

L'enquête BMO 2010 a été réalisée en décembre 2009. En Franche-comté, ce sont 28 800 établissements qui ont été interrogés et 7 449 entreprises qui ont répondu au questionnaire.

La tendance générale qui en découle consiste à dire que les effets de la crise économique qui ont affecté l'année 2009 ont semblé très nettement s'amoinrir pour 2010 au regard des intentions d'embauches des entreprises de la Région.

En effet, 18% d'entre elles

avaient envisagé de recruter en 2010 ce qui représentait un total de 21 100 projets de recrutement, soit près de 55% en plus par rapport à l'année dernière. Les services concentraient près de deux tiers des embauches annoncées en 2010 mais annonçaient des difficultés importantes de recrutement pour les métiers de ce secteur.

Les établissements de petite taille rassemblaient le nombre de projets d'embauche le plus important, à l'inverse des entreprises de plus de 100 salariés pour lesquelles les projets de recrutement sont les plus faibles.

En Haute-Saône, comme pour la région, 18% des établissements souhaitaient recruter en 2010 ce qui représentait 3 500 intentions d'embauche (environ 76% de plus qu'en 2009).

Les ouvriers qualifiés de la manutention représentaient plus d'un

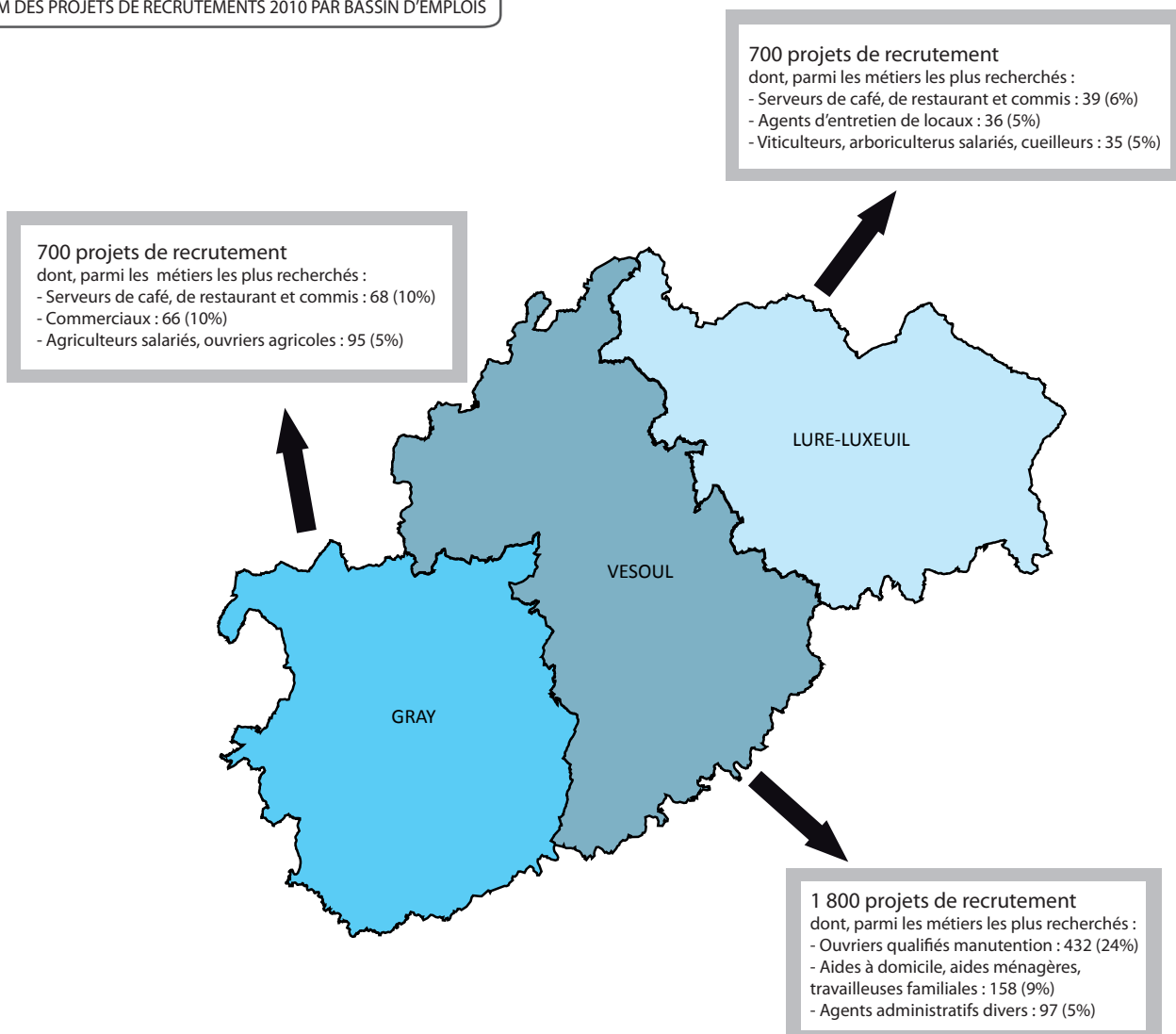
projet sur 10 dans le département.

A l'échelle des trois bassins de vie principaux du département (NB : une partie du territoire au sud du bassin de Lure-Luxeuil appartient au bassin d'emplois de Montbéliard, non représenté sur la carte ci-dessous), celui de Vesoul principalement affichait une augmentation de près de 182% en un an, passant de 638 intentions en 2009 à 1 800 en 2010.

En définitive l'enquête BMO publiée en mai 2010 confirme les tendances observées dans l'emploi en général pour la première partie de cette année, à savoir une diminution des demandeurs d'emploi et une hausse du nombre d'effectifs salariés comme vus dans les paragraphes précédents.

Reste à vérifier si les chiffres de la fin de l'année qui seront disponibles début 2011 se maintiendront sur cette lancée.

ZOOM DES PROJETS DE RECRUTEMENTS 2010 PAR BASSIN D'EMPLOIS





SEM du Conseil Général de la Haute Saône

Rédaction et réalisation :
service Etudes Economiques et
Développement Territorial
Action 70 - Décembre 2010

ACTION70
Vesoul Technologia - Rue Max Devaux
BP 40085 - 70002 VESOUL Cedex
Tél : 03 84 97 15 97
Fax : 03 84 97 15 99
E-mail : action70@action70.fr

Retrouvez ce document sur www.action70.com